

RENVOOI BRANDVEILIGHEID

- brandscheiding met een weerstand tegen branddoorslag van tenminste 60 minuten conform NEN6069
- brandscheiding met een weerstand tegen branddoorslag van tenminste 30 minuten conform NEN6069
- brandscheiding met een weerstand tegen branddoorslag van tenminste 20 minuten conform NEN6069 (uitsluitend criterium vlamdichtheid).
- XX** 60 min — brandwerende deur, luik of raamconstructie conform NEN6069 met 60 minuten brandwerend beschouwd van zijde met kruis
- XX** 30 min — brandwerende deur, luik of raamconstructie conform NEN6069 met 30 minuten brandwerend beschouwd van zijde met kruis
- XX** 20 min — brandwerende deur, luik of raamconstructie conform NEN6069 met 30 minuten brandwerend beschouwd van zijde met kruis
- ZZ** — zelfsluitende deur
- VL** — te openen in vluchtrichting zonder losse hulpmiddelen
- VL** — vluchtrouteaanduiding volgens NEN3011 welke voldoet aan de zichtbaarheidseisen bedoeld in artikel 5.2 tot en met 5.6 van NEN-EN 1838
- ruimte voorzien van noodverlichting
- brandslanghaspel (slanglengte in meters aangeven)
- draagbaar blustoestel (6 kg schuimblusser)

- BC**... — brandcompartment aanduiding
- EBV** — extra beschermde vluchtroute
- BV** — beschermde vluchtroute

Voor de brandwerendheid van een constructieonderdeel dient voldaan te worden aan de criteria volgens de NEN 6069. Hierin zijn de volgende beoordelingscriteria opgenomen: bezwijken (F), vlamdichtheid (E), temperatuur (I) en warmestraling (W).

Constructieve gegevens/berekeningen volgens opgave constructeur. Bij brand in een brandcompartment bezwijken niet aangrenzende bouwconstructies in ander brandcompartment niet gedurende tenminste 90 minuten. Een vloer, trap of heiligbaan waarover of waaronder een vluchtroute voert bezwikt niet binnen 30 minuten bij brand in een (sub)brandcompartment waarin de vluchtroute niet ligt. Bouwconstructies welke bij brand leidt tot bezwijken van de betreffende brandscheiding bezit dezelfde mate van brandwerendheid m.b.t. bezwijken als de betreffende scheiding.

Materialen toegepast in koker, schacht of kanaal is voldoet over een dikte van tenminste 0,01 meter aan brandklasse A2 overeenkomstig NEN-EN 13501-1. De bovenzijde van het dak wordt niet brandgevaarlijk uitgevoerd overeenkomstig NEN 6063. Voorzieningen voor afvoer van rook zijn overeenkomstig NEN 6062.

Een zijde van constructie-onderdelen grenzend aan de binnenlucht voldoet tenminste aan brandklasse D, Dfl voor vloeren/trappen en rookklasse S2, S1fl voor vloeren/trappen overeenkomstig NEN-EN 13501-1. In afwijking hierop is deze brandklasse B, Cfl voor vloeren/trappen, van extra beschermde vluchtroutes en van liftschacht. Ten hoogste 5 % van het totale oppervlakte heeft hieraan niet te voldoen.

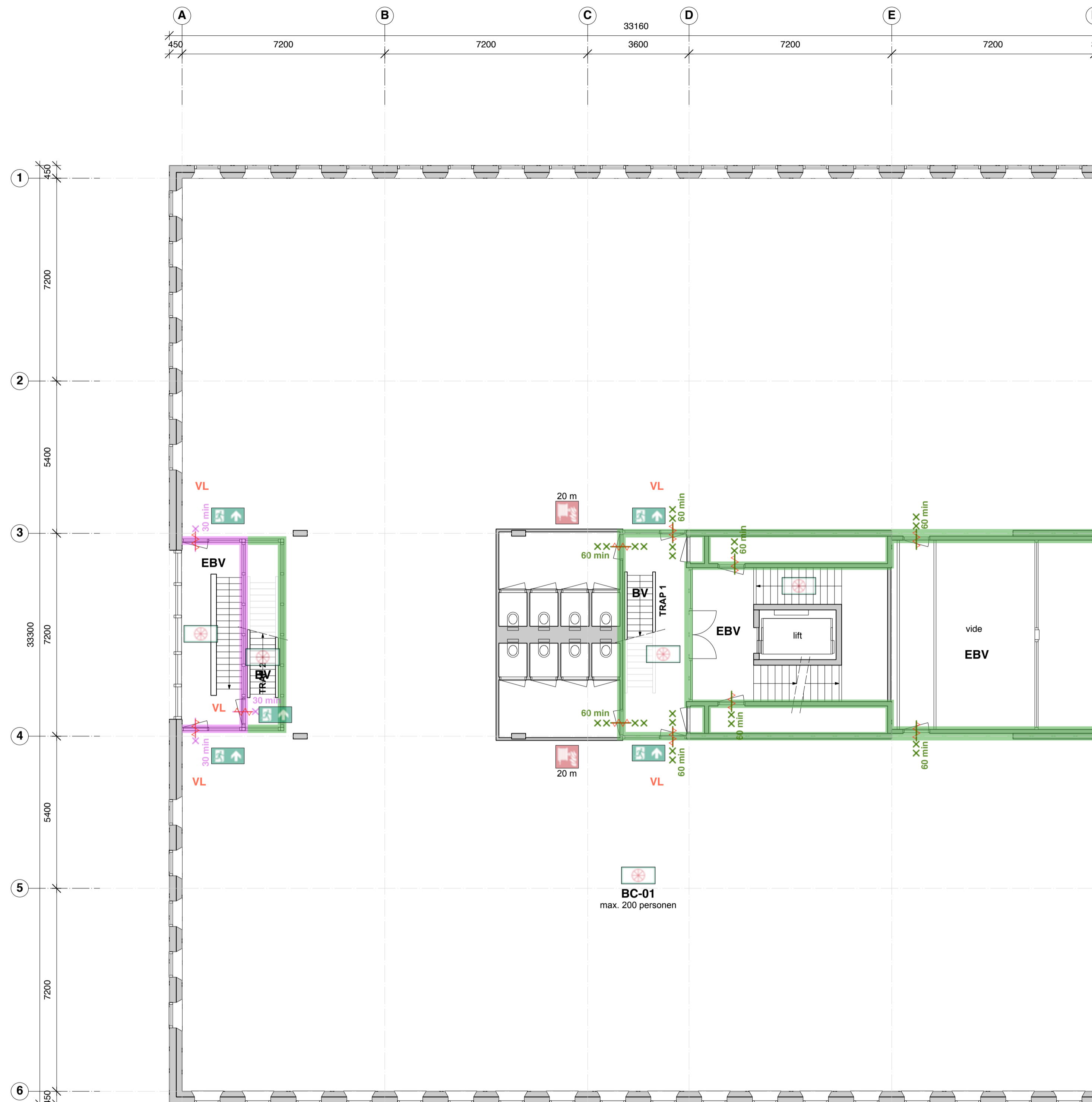
Een zijde van constructie-onderdelen grenzend aan de buitenlucht voldoet tenminste aan brandklasse D, Dfl overeenkomstig NEN-EN 13501-1 B. In afwijking hierop is deze brandklasse C, Cfl ter plaatse van extra beschermde vluchtroutes en B vanaf het aansluitende terrein tot een hoogte van ten minste 2,5 meter en vanaf 13 meter en hoger alsook welke onderdeel van een brandwerende constructie vormen ter voorkoming brandoverslag. Ten hoogste 5 % van het totale oppervlakte heeft hieraan niet te voldoen.

De noodverlichtingsinstallaties voldoet aan NEN1010 en heeft in de aangegeven ruimten heeft binnen 15 seconden gedurende tenminste 1 uur over de vereiste breedte een verlichtingssterkte van 1 lux op vloerniveau. De vluchtrouteaanduidingen worden uitgevoerd conform NEN3011 (NEN6098 bij bestaande aanduidingen) en zichtbaarheidseisen conform artikelen 5.2 t/m 5.6 van NEN-EN 1838 in ruimten met vereiste voor noodverlichting.

De brandcompartmenten zijn/worden voorzien van een brandmeldinstallatie conform NEN 2535 met 'niet automatische' bewaking aangevuld met 'ruimtebewaking' bij verdere indeling daar waar sprake van samenvallende vluchtroutes. Voorts is/wordt een ontruimingsalarminstallatie conform NEN2575 met luid alarm (type B) voorzien. Uitvoering overeenkomstig een programma's van eisen.

Brandslanghaspels zijn aangesloten op de waterleiding en voldoen aan het gestelde in NEN-EN 671-1. De capaciteit bedraagt tenminste 1,3 m³/h met een minimale statische druk bij het mondstuk van 100 kPa bij gelijktijdig gebruik van twee slanghaspels.

Deuren voorzien van vergrendelingen, deurvastzetinrichtingen, automatisch bediende deuren en draaideuren voldoen aan hoofdstuk 10 van de publicatie 'Brandbeveiligingsinstallaties' van Brandweer Nederland.



NIVEAU 7100 + P

TEKENING BRANDVEILIGHEID, BOUWLAAG 4

situatie: nieuw procesfase: aanvraag vergunning onderwerp: niveau 7100 - P	BLADNR.: BN-05 toevoeging: BV Brand Veiligheid	ALLE MATEN DOOR DE AANNEMER IN HET WERK TE CONTROLEREN ALLE CONSTRUCTIES VOLGENS BEREKENINGEN CONSTRUCTEUR
Opdrachtgever: Coltavast B.V. Hazenkoog 4 1822 BS Alkmaar	besteknr.: 18/11 formaat: A-1 get.: jdw schaal: 1:100	datum: 29 oktober 2018 9 januari 2019 wijz. a: wijz. b: wijz. c: wijz. d: wijz. e: wijz. f: wijz. g:
Betreft: plan voor het uitbreiden van een kantoorpand met een extra bouwlaag en dakopbouw, op een perceel, gelegen aan de Naritaweg 199 - 209 te Amsterdam Behoort bij aanvraag Omgevingsvergunning aan het College van Burgemeester en Wethouders van de gemeente Amsterdam	architect J de Wit De Scheifelaar 509 M: 06 214 07 992 5463 GV Veghel E: info@jdw.nu www.jdw.nu	

RENVOOI BRANDVEILIGHEID

- brandscheiding met een weerstand tegen branddoorslag van tenminste 60 minuten conform NEN6069
- brandscheiding met een weerstand tegen branddoorslag van tenminste 30 minuten conform NEN6069
- brandscheiding met een weerstand tegen branddoorslag van tenminste 20 minuten conform NEN6069 (uitsluitend criterium vlamdichtheid).
- brandwerende deur, luik of raamconstructie conform NEN6069 met 60 minuten brandwerend beschouwd van zijde met kruis
- brandwerende deur, luik of raamconstructie conform NEN6069 met 30 minuten brandwerend beschouwd van zijde met kruis
- brandwerende deur, luik of raamconstructie conform NEN6069 met 30 minuten brandwerend beschouwd van zijde met kruis
- zelfsluitende deur
- VL te openen in vluchtrichting zonder losse hulpmiddelen
- vluchtrouteaanduiding volgens NEN3011 welke voldoet aan de zichtbaarheids-eisen bedoeld in artikel 5.2 tot en met 5.6 van NEN-EN 1838
- ruimte voorzien van noodverlichting
- brandslanghaspel (slanglengte in meters aangeven)
- draagbaar blustoestel (6 kg schuimblusser)

- BC**... = brandcompartment aanduiding
- EBV** = extra beschermde vluchtroute
- BV** = beschermde vluchtroute

Voor de brandwerendheid van een constructieonderdeel dient voldaan te worden aan de criteria volgens de NEN 6069. Hierin zijn de volgende beoordelingscriteria opgenomen: bezwijken (F), vlamdichtheid (E), temperatuur (I) en warmtestraling (W).

Constructieve gegevens/berekeningen volgens opgave constructeur. Bij brand in een brandcompartment bezwijken niet aangrenzende bouwconstructies in ander brandcompartment niet gedurende tenminste 90 minuten. Een vloer, trap of hellingbaan waarover of waaronder een vluchtroute voert bezwikt niet binnen 30 minuten bij brand in een (sub)brandcompartment waarin de vluchtroute niet ligt. Bouwconstructies welke bij brand leidt tot bezwijken van de betreffende brandscheiding bezit dezelfde mate van brandwerendheid m.b.t. bezwijken als de betreffende scheiding.

Materialen toegepast in koker, schacht of kanaal is voldoet over een dikte van tenminste 0,01 meter aan brandklasse A2 overeenkomstig NEN-EN 13501-1. De bovenzijde van het dak wordt niet brandgevaarlijk uitgevoerd overeenkomstig NEN 6063. Voorzieningen voor afvoer van rook zijn overeenkomstig NEN 6062.

Een zijde van constructie-onderdelen grenzend aan de binnenlucht voldoet tenminste aan brandklasse D, Dfl voor vloeren/trappen en rookklasse S2, S1fl voor vloeren/trappen overeenkomstig NEN-EN 13501-1. In afwijking hierop is deze brandklasse B, Cfl ter plaatse van extra beschermde vluchtroutes en B vanaf het aansluitende terrein tot een hoogte van ten minste 2,5 meter en vanaf 13 meter en hoger alsook welke onderdeel van een brandwerende constructie vormen ter voorkoming brandoverslag. Ten hoogste 5 % van het totale oppervlakte behoort hieraan niet te voldoen.

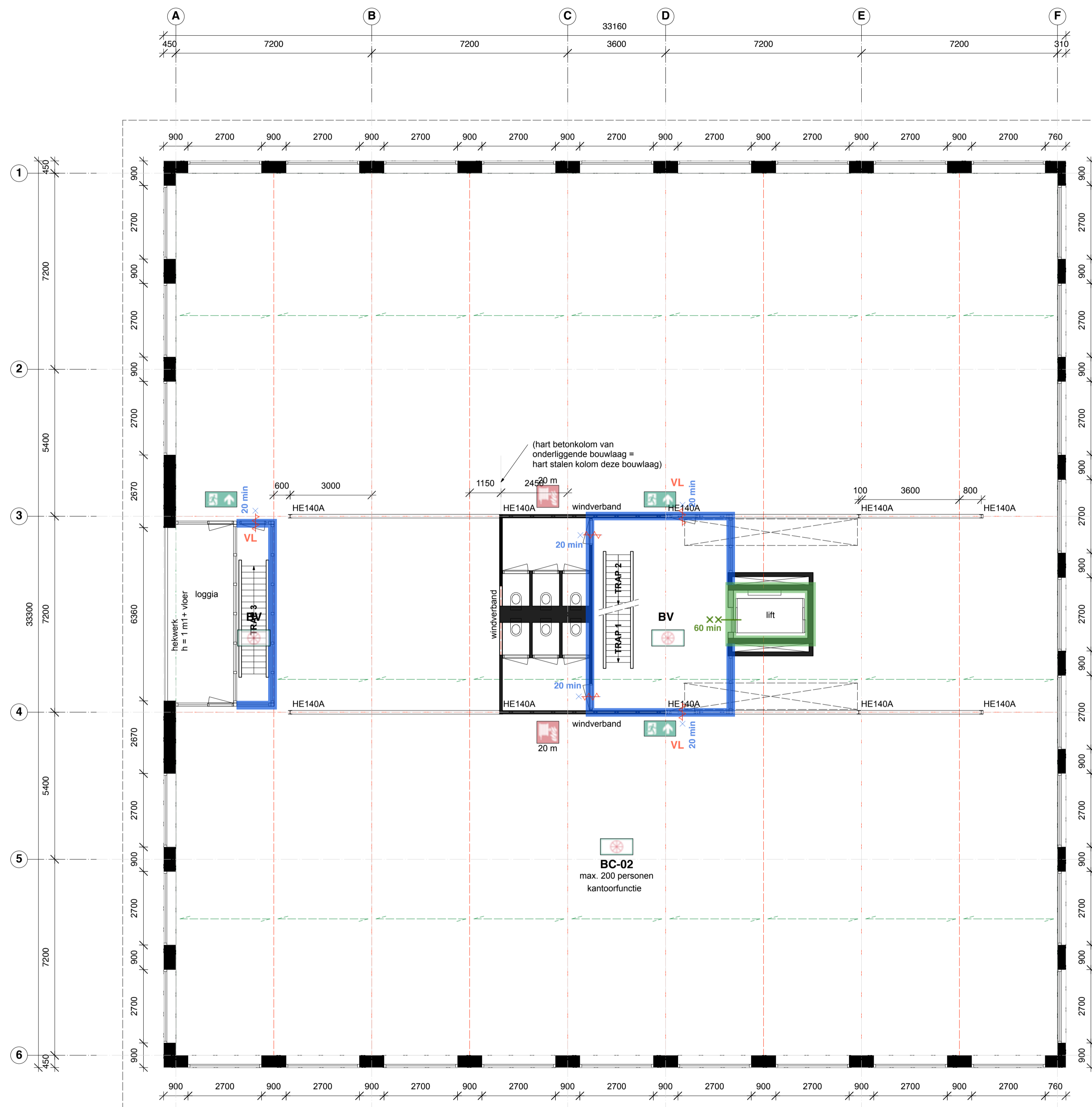
Een zijde van constructie-onderdelen grenzend aan de buitenlucht voldoet tenminste aan brandklasse D, Dfl overeenkomstig NEN-EN 13501-1 B. In afwijking hierop is deze brandklasse C, Cfl ter plaatse van extra beschermde vluchtroutes en B vanaf het aansluitende terrein tot een hoogte van ten minste 2,5 meter en vanaf 13 meter en hoger alsook welke onderdeel van een brandwerende constructie vormen ter voorkoming brandoverslag. Ten hoogste 5 % van het totale oppervlakte behoort hieraan niet te voldoen.

De noodverlichtingsinstallaties voldoen aan NEN1010 en heeft in de aangegeven ruimten heeft binnen 15 seconden gedurende tenminste 1 uur over de vereiste breedte een verlichtingssterkte van 1 lux op vloerniveau. De vluchtrouteaanduidingen worden uitgevoerd conform NEN3011 (NEN6098 bij bestaande aanduidingen) en zichtbaarheids-eisen conform artikelen 5.2 t/m 5.6 van NEN-EN 1838 in ruimten met vereiste voor noodverlichting.

De brandcompartmenten zijn/worden voorzien van een brandmeldinstallatie conform NEN 2535 met 'niet automatische' bewaking aangevuld met 'ruimtebewaking' bij verdere indeling daar waar sprake van samenvallende vluchtroutes. Voorts is/wordt een ontruimingsalarminstallatie conform NEN2575 met luid alarm (type B) voorzien. Uitvoering overeenkomstig een programma's van eisen.

Brandslanghaspels zijn aangesloten op de waterleiding en voldoen aan het gestelde in NEN-EN 671-1. De capaciteit bedraagt tenminste 1,3 m³/h met een minimale statische druk bij het mondstuk van 100 kPa bij gelijktijdig gebruik van twee slanghaspels.

Deuren voorzien van vergrendelingen, deurvastzetinrichtingen, automatisch bediende deuren en draaideuren voldoen aan hoofdstuk 10 van de publicatie 'Brandbeveiligingsinstallaties' van Brandweer Nederland.



DAKOPBOUW (ca 10660 + P)

TEKENING BRANDVEILIGHEID, BOUWLAAG 5

situatie:	nieuw	BLADNR.: BN-06	ALLE MATEN DOOR DE AANNEMER IN HET WERK TE CONTROLEREN
procesfase:	aanvraag vergunning	toevoeging: BV	ALLE CONSTRUCTIES VOLGENS BEREKENINGEN CONSTRUCTEUR
onderwerp:	nieuwe verdieping	Brand Veiligheid	besteknr.: 18/11 formaat: A-1 get.: jdw schaal: 1:100
Opdrachtgever:	Coltavast B.V. Hazenkoog 4 1822 BS Alkmaar	datum: 29 oktober 2018 9 januari 2019 5 maart 2019	
Betref:	plan voor het uitbreiden van een kantoorpand met een extra bouwlaag en dakopbouw, op een perceel, gelegen aan de Naritaweg 199 - 209 te Amsterdam		
Behoort bij aanvraag Omgevingsvergunning aan het College van Burgemeester en Wethouders van de gemeente Amsterdam			
		architekt J de Wit De Scheifelaar 509 M: 06 214 07 992 5463 GV Veghel E: info@jdw.nu www.jdw.nu	

RENVOOI BRANDVEILIGHEID

- brandscheiding met een weerstand tegen branddoorslag van tenminste 60 minuten conform NEN6069
 - brandscheiding met een weerstand tegen branddoorslag van tenminste 30 minuten conform NEN6069
 - brandscheiding met een weerstand tegen branddoorslag van tenminste 20 minuten conform NEN6069 (uitsluitend criterium vlamdichtheid).
 - brandwerende deur-, luik of raamconstructie conform NEN6069 met 60 minuten brandwerend beschouwd van zijde met kruis
 - brandwerende deur-, luik of raamconstructie conform NEN6069 met 30 minuten brandwerend beschouwd van zijde met kruis
 - brandwerende deur-, luik of raamconstructie conform NEN6069 met 30 minuten brandwerend beschouwd van zijde met kruis
 - zelfsluitende deur
 - VL te openen in vluchtrichting zonder losse hulpmiddelen
 - vluchtrouteaanduiding volgens NEN3011 welke voldoet aan de zichtbaarheidseisen bedoeld in artikel 5.2 tot en met 5.6 van NEN-EN 1838
 - ruimte voorzien van noodverlichting
 - brandslanghaspel (slanglengte in meters aangeven)
 - draagbaar blustoestel (6 kg schuimblusser)
- BC_** = brandcompartment aanduiding
EBV = extra beschermde vluchtroute
BV = beschermde vluchtroute

Voor de brandwerendheid van een constructieonderdeel dient voldaan te worden aan de criteria volgens de NEN 6069. Hierin zijn de volgende beoordelingscriteria opgenomen: bezwijken (F), vlamdichtheid (E), temperatuur (I) en warmestraling (W).

Constructieve gegevens/berekeningen volgens opgave constructeur. Bij brand in een brandcompartment bezwijken niet aangrenzende bouwconstructies in ander brandcompartment niet gedurende tenminste 90 minuten. Een vloer, trap of heiligbaan waarover of waaronder een vluchtroute voert bezwikt niet binnen 30 minuten bij brand in een (sub)brandcompartment waarin de vluchtroute niet ligt. Bouwconstructies welke bij brand leidt tot bezwijken van de betreffende brandscheiding bezit dezelfde mate van brandwerendheid m.b.t. bezwijken als de betreffende scheiding.

Materialen toegepast in koker, schacht of kanaal is voldoet over een dikte van tenminste 0,01 meter aan brandklasse A2 overeenkomstig NEN-EN 13501-1. De bovenzijde van het dak wordt niet brandgevaarlijk uitgevoerd overeenkomstig NEN 6063. Voorzieningen voor afvoer van rook zijn overeenkomstig NEN 6062.

Een zijde van constructie-onderdelen grenzend aan de binnenlucht voldoet tenminste aan brandklasse D, Dfl voor vloeren/trappen en rookklasse S2, S1fl voor vloeren/trappen overeenkomstig NEN-EN 13501-1. In afwijking hierop is deze brandklasse B, Cfl voor vloeren/trappen, van extra beschermde vluchtroutes en van liftschacht. Ten hoogste 5 % van het totale oppervlakte behoeft hieraan niet te voldoen.

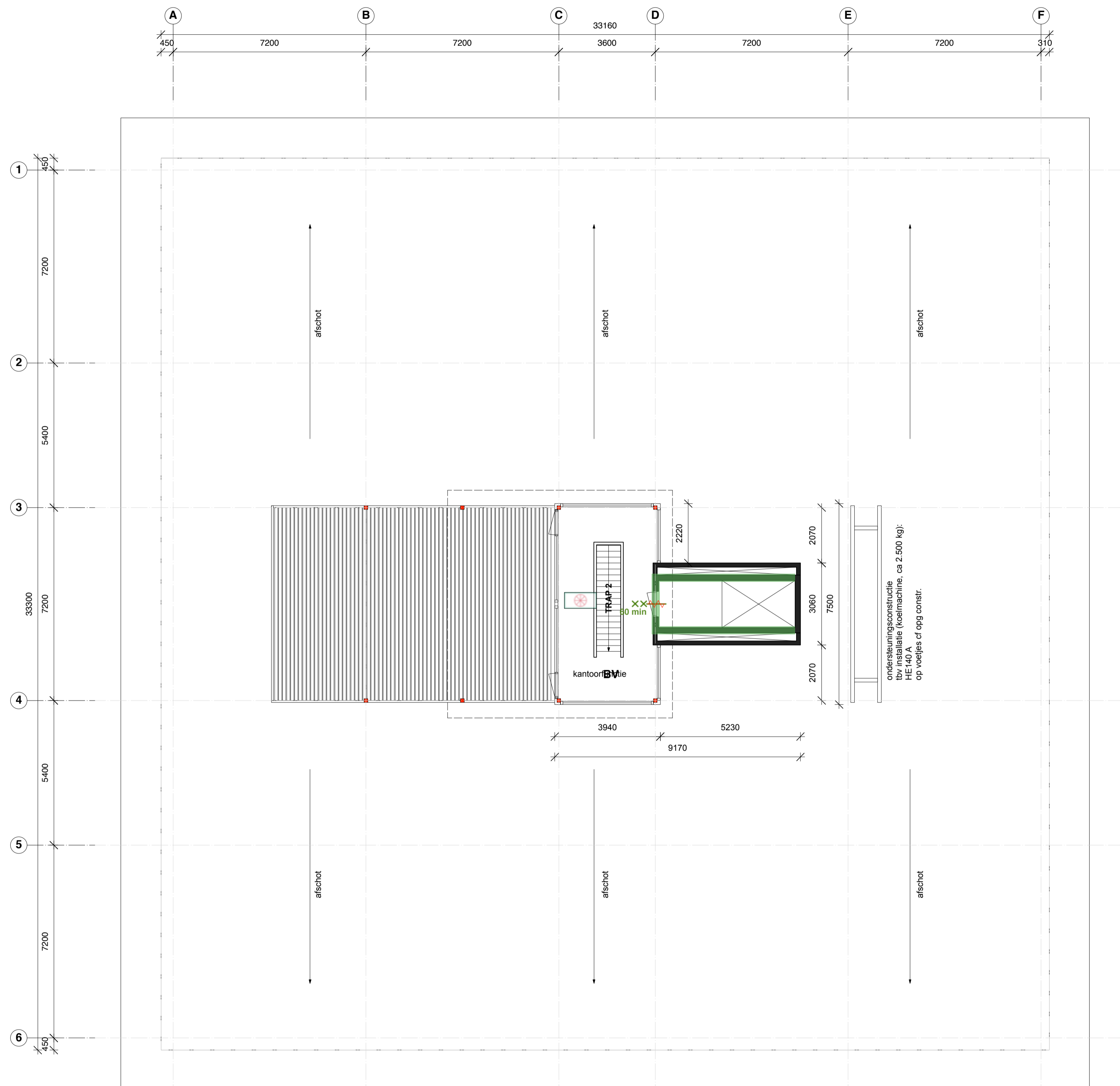
Een zijde van constructie-onderdelen grenzend aan de buitenlucht voldoet tenminste aan brandklasse D, Dfl overeenkomstig NEN-EN 13501-1 B. In afwijking hierop is deze brandklasse C, Cfl ter plaatse van extra beschermde vluchtroutes en B vanaf het aansluitend terrein tot een hoogte van ten minste 2,5 meter en vanaf 13 meter en hoger alsook welke onderdeel van een brandwerende constructie vormen ter voorkoming brandoverslag. Ten hoogste 5 % van het totale oppervlakte behoeft hieraan niet te voldoen.

De noodverlichtingsinstallaties voldoen aan NEN1010 en heeft in de aangegeven ruimten heeft binnen 15 seconden gedurende tenminste 1 uur over de vereiste breedte een verlichtingssterkte van 1 lux op vloerniveau. De vluchtrouteaanduidingen worden uitgevoerd conform NEN3011 (NEN6088 bij bestaande aanduidingen) en zichtbaarheidseisen conform artikelen 5.2 t/m 5.6 van NEN-EN 1838 in ruimten met vereiste voor noodverlichting.

De brandcompartmenten zijn/worden voorzien van een brandmeldinstallatie conform NEN 2535 met 'niet automatische' bewaking aangevuld met 'ruimtebewaking' bij verdere indeling daar waar sprake van samenvallende vluchtroutes. Voorts is/wordt een ontruimingsalarminstallatie conform NEN2575 met luid alarm (type B) voorzien. Uitvoering overeenkomstig een programma's van eisen.

Brandslanghaspels zijn aangesloten op de waterleiding en voldoen aan het gestelde in NEN-EN 671-1. De capaciteit bedraagt tenminste 1,3 m³/m met een minimale statische druk bij het mondstuk van 100 kPa bij gelijktijdig gebruik van twee slanghaspels.

Deuren voorzien van vergrendelingen, deurvastzetinrichtingen, automatisch bediende deuren en draaideuren voldoen aan hoofdstuk 10 van de publicatie 'Brandbeveiligingsinstallaties' van Brandweer Nederland.



DAKOPBOUW (ca 14100 + P)

TEKENING BRANDVEILIGHEID, BOUWLAAG 6

situatie: bestaand procesfase: aanvraag vergunning onderwerp: dakaanzicht en dakopbouw	BLADNR.: BN-07 toevoeging: BV Brand Veiligheid	ALLE MATEN DOOR DE AANNEMER IN HET WERK TE CONTROLEREN ALLE CONSTRUCTIES VOLGENS BEREKENINGEN CONSTRUCTEUR
Opdrachtgever: Coltavast B.V. Hazenkoog 4 1822 BS Alkmaar	datum: 29 oktober 2018 formaat: A-1 get.: jdw schaal: 1:100	datum: 9 januari 2019 wijz. a: wijz. b: wijz. c: wijz. d: wijz. e: wijz. f: wijz. g:
Betreft: plan voor het uitbreiden van een kantoorpand met een extra bouwlaag en dakopbouw, op een perceel, gelegen aan de Naritaweg 199 - 209 te Amsterdam Behoort bij aanvraag Omgevingsvergunning aan het College van Burgemeester en Wethouders van de gemeente Amsterdam	architect J de Wit De Scheifelaar 509 5463 GV Veghel www.jdw.nu	M: 06 214 07 992 E: info@jdw.nu